



# Durum Raporu

## Türkiye Depremleri - 2 yıl sonra

Ülke:	Türkiye
Acil Durum Tipi:	Deprem
Krizin Tarihi:	6 Şubat 2023
Yayın Tarihi:	6 Şubat 2025
Kapsadığı Tarih:	6 Şubat 2023 - 06 Şubat 2025
İletişim Kişileri:	Zeynep Atılgan Özgenç, <a href="mailto:atilganozgenic@unfpa.org">atilganozgenic@unfpa.org</a> (İletişim ve Medya Yöneticisi, UNFPA Türkiye)

### Önemli veriler



**9,1 milyon**  
etkilenen nüfus<sup>1</sup>



**1,6 milyon**  
ihtiyaç sahibi  
nüfus<sup>2</sup>



**416.000**  
üreme çağındaki  
ihtiyaç sahibi kadın<sup>3</sup>



**22.800**  
gebe kadın<sup>4</sup>



**540.000**  
Düzenli veya düzensiz  
geçici konaklama  
alanlarında yaşayanlar

### Öne çıkanlar

- 6 Şubat 2023'te Türkiye'nin güneyinde meydana gelen büyük deprem, 11 ilde yaklaşık 9,1 milyon kişiyi etkiledi, 3,6 milyondan fazla kişiyi güvenli evlerinden mahrum bıraktı.
- İki yıl sonra, en çok etkilenen illerde (Adıyaman, Kahramanmaraş, Malatya, Hatay illerinde ve Gaziantep ve Osmaniye'deki üç ilçede) **1,6 milyon kişinin ihtiyaçlarının devam ettiği tahmin ediliyor**. Bunların arasında **22.800'ü gebe olmak üzere, 416.000 kadın ve kız çocuğunun üreme çağına olduğu tahmin ediliyor**. **Yarım milyondan fazla kişi** düzenli ve düzensiz geçici konaklama alanlarında yaşıyor<sup>5</sup>.

<sup>1</sup> Acil Çağrı: Türkiye Depremi (Şubat-Mayıs 2023), OCHA

<sup>2</sup> IOM, Yer değiştirme izleme matrisi Çözümler ve Mobilite Endeksi, Düzensiz Alanlar Değerlendirmesi, Ekim 2024

<sup>3</sup> [Minimum İlk Hizmet Paketi \(MISP\)](#) Hesaplaması - Krizdeki Üreme Sağlığı Konusunda Kurumlararası Çalışma Grubu

<sup>4</sup> [Minimum İlk Hizmet Paketi \(MISP\)](#) Hesaplaması - Kaba doğum hızı (1.000 kişi başına) 19 olarak alınmıştır. Etkilenen Nüfus 1.600.000 olarak alınmıştır.

<sup>5</sup> IOM, Yer değiştirme izleme matrisi Çözümler ve Mobilite Endeksi, Düzensiz Alanlar Değerlendirmesi, Ekim 2024

- **Konteyner yerleşimleri, içinde yaşayanlar için birçok zorluk barındırıyor.** Mahremiyetin sınırlı olması, aile ilişkileri, menstrüel hijyen ve ruh sağlığı da dahil olmak üzere kişileri pek çok açıdan olumsuz etkiliyor. Kısıtlı koruma önlemleri ve yetersiz aydınlatma güvenlik risklerine yol açıyor.
- **Altyapı onarımları hala devam ediyor; personel eksikliği ve ulaşım sorunları sürüyor. Güvenli annelik ve üreme sağlığı** hizmetlerine erişim, özellikle kadınlar ve ergenler için kritik bir sorun olmaya devam ediyor. **Göçmenler ve engelli bireyler**, temel hizmetlere erişimde en çok sorun yaşayan gruplar arasında yer alıyor.
- **Büyüyen ekonomik zorluklar, kadına yönelik şiddet (KYŞ) risklerine yol açıyor. Diğer yandan,** hizmet kesintileri, kadın sığınma evleri ve hukuki yardıma sınırlı erişim, koruma çabalarının önündeki engelleri büyütüyor. **Derinleşen yoksulluk, toplumsal normlar ve yerinden edilme, kız çocuklarının okul terklerinin artmasına yol açtı.** Bu da erken ve zorla evlilikler için artan bir risk oluşturuyor.
- **Deprem bölgesindeki gençler**, eğitimdeki aksamalar ve zayıf sosyal destek ağları nedeniyle **yalnızlık, stres, depresyon** ve riskli davranışlara eğilim riski ile **karşı karşıya kalıyor.** Kişisel alanların, çalışma alanlarının, psikolojik desteğin ve genç dostu alan ve hizmetlerin eksikliği bu sorunları yoğunlaştırıyor.
- Daha **erişilebilir** binalara ve hizmetlere yatırım yapmak, **psikososyal destek** hizmetlerinin **ulaşılabilirliğini** artırmak, **eğitim ve istihdama katılımı kolaylaştıran girişimleri genişletmek ve sürdürmek** önemli.
- UNFPA, ilk günden bu yana durmaksızın ortaklarıyla birlikte sahada, **128.000'den fazla kişiye, hayati öneme sahip güvenli annelik ve üreme sağlığı hizmetleri ve yaklaşık 160.000 kişiye kadına yönelik şiddetin önlenmesi ve müdahale hizmetleri** sağladı.
- **UNFPA, 2025 yılı için** depremden etkilenen bölgedeki müdahaleyi de içeren Bölgesel Mülteci ve Dayanıklılık Planı (3RP) çerçevesinde **24,2 milyon ABD dolarlık finansman çağrısında bulunuyor. Şubat 2025 itibarıyla bu talebin %85'i karşılanmamış durumda.**

## Sahadaki Mevcut Durum

- Deprem bölgesinde, 7 milyondan fazla kişi çok sektörlü yardımlardan yararlanırken ve ortaklar altyapı ve bakım çalışmalarını desteklemeye devam ederken; geçici konaklama alanlarının kapanması, yer değiştirme ile ilgili zorluklar ve geçim kaynaklarının sürdürülebilir olmaması nedeniyle ihtiyaçların karmaşıklığı devam ediyor.<sup>6</sup>
- Kadın ve üreme sağlığı hizmetlerine erişim, başta kadınlar, kız çocukları ve ergenler için, özellikle de geçici konaklama alanlarında ve kırsal alanlarda yaşayanlar arasında kritik bir sorun olmaya devam ediyor. Sınırlı ulaşım olanakları ve tam kapasiteyle faaliyet gösteren hastanelerin sayıca yetersizliği zorlukları artırıyor. Üreme sağlığı malzeme ve hizmetlerinin sınırlı ulaşılabilirliği, durumu daha da kötüleştirerek kadınların temel sağlık hizmetlerine erişiminde ek bir engel oluşturuyor<sup>7</sup>.
- Konteyner yerleşimlerde, göçmenlerin yaşadığı yerler de dahil olmak üzere, yetersiz koruma önlemleri güvenlik riskleri yaratıyor. Özellikle çocuk alanları ve tuvaletlere erişim yolları çevresinde aydınlatma genellikle yetersiz kalıyor. Bunun ötesinde, konteyner evlerin ana yollar boyunca konumlandırılması kadınların sürekli izlendiklerini hissetmelerine neden oluyor, bu da hem fiziksel hem de psikolojik güvenliklerini tehdit ediyor<sup>8</sup>.

<sup>6</sup> Türkiye Ortak Sektörler Arası Kışa Hazırlama Planı, Türkiye Deprem Müdahalesi, 2024-2025

<sup>7</sup> Türk Tabipler Birliği, Şubat 2023 Depremleri 19. Ay Raporu, 2024, Türk Tabipler Birliği Yayınları

<sup>8</sup> Saha Ziyaretleri Raporu, UNFPA, 2024. Konteyner Kentlerdeki Yaşam ve Mücadeleler: Çocuklu Kadınların Mücadelesi

- Azalan fonlar ve bunun bir sonucu olarak olarak kadına yönelik şiddet konusunda çalışan kuruluşların sayısındaki azalma, önleme ve müdahale konularında önemli kesintilere yol açtı. Ekonomik engeller, göçmenler de dahil olmak üzere kadınlar ve kız çocukları için zorlukları artırdı ve bu da kadına yönelik şiddet riskinin artmasına neden oluyor; kadın sığınma evlerine ve hukuki desteğe sınırlı erişim ise koruma çalışmalarının önündeki engelleri büyütüyor<sup>9</sup>. Kadın sığınma evleri ve kadına yönelik şiddetle ilgili hizmet sunum mekanizmaları, altyapı hasarı, hizmet kesintileri ve personel eksikliği gibi önemli zorluklarla karşı karşıya. UNFPA, pek çok zorluğa rağmen hizmet sunumunun devam etmesi için her türlü çabayı gösteriyor.
- Özellikle geçici yerleşim yerlerindeki kadınlar ve kız çocukları, menstrual hijyen ürünlerine erişimde birçok sorunla karşı karşıya kalıyor. Yetersiz altyapı, hijyen malzemelerine erişimdeki ekonomik engeller ve sınırlı mahremiyet, kişisel bakımı engelleyerek hem fiziksel hem de psikolojik sağlığı olumsuz etkiliyor<sup>10</sup>.
- Deprem bölgesindeki gençler, eğitimdeki aksamalar ve zayıf sosyal destek ağları nedeniyle yalnızlık, stres, depresyon ve artan bağımlılık riskleriyle karşı karşıya. Kişisel alanların, çalışma alanlarının, psikolojik desteğin ve genç dostu alanların ve hizmetlerin eksikliği bu sorunları daha da yoğunlaştırıyor.
- Ekonomik zorluklar, derinleşen yoksulluk, toplumsal normlar ve yerinden edilme, kız çocuklarının okulu terk etmesine, artan sağlık riskleri ile karşı karşıya kalmasına, toplumsal rollerinin kısıtlanmasına yol açıyor ve erken, çocuk yaşta ve zorla evlilik riskini artırıyor.
- Depremden etkilenen engelli bireylerin temel hizmetlere erişimde yaşadıkları zorluklar da devam ediyor. Kamu binalarını ve hizmetlerini daha erişilebilir hale getirme, psikososyal desteğin ulaşılabilirliğini artırma ve eğitim ve istihdama katılımı kolaylaştıran girişimleri geliştirme çabaları en kritik ihtiyaçlar arasında<sup>11</sup>.

## UNFPA Çalışmaları

UNFPA, kamu ve sivil toplum ortaklarıyla birlikte ilk günden beri sahada, hayati öneme sahip güvenli annelik, üreme sağlığı ve kadına yönelik şiddeti önleme ve müdahale hizmetleri sunuyor. Yıkıcı depremlerin ardından, depremden etkilenen illerde toplam 25 sabit ve mobil hizmet birimi (kadın sağlığı danışma merkezleri, gençlik merkezleri, anne ve çocuk sağlık hizmet birimleri, engelli hizmet birimleri) UNFPA tarafından desteklendi.

Bu hizmet birimleri aracılığıyla, başta en kırılgan gruplardan olmak üzere 128.000'den fazla kişiye güvenli annelik ve üreme sağlığı hizmetleri ve yaklaşık 160.000 kişiye KYŞ hizmetleri ulaştırıldı. UNFPA, 2024 yılı sonuna dek üreme sağlığı malzemeleri sağlayarak istenmeyen gebelikleri önlemek için yaklaşık 30.000 kadına doğrudan destek sağladı. Ek olarak, 6.300 engelli birey ve bakım verenleri UNFPA'in uygulayıcı ortakları tarafından doğrudan desteklendi. Ayrıca, UNFPA depremden etkilenen 49.000 gence (10-24 yaş arası) kadın ve üreme sağlığı ve KYŞ hakkında bilgi, danışmanlık ve hizmetler sağlayarak potansiyellerini gerçekleştirmelerini destekledi.

<sup>9</sup> Güneydoğu Türkiye Koruma Sektörü Planlama Çalıştayı: Tematik Münazara Oturumu - KYŞ SS, 2024

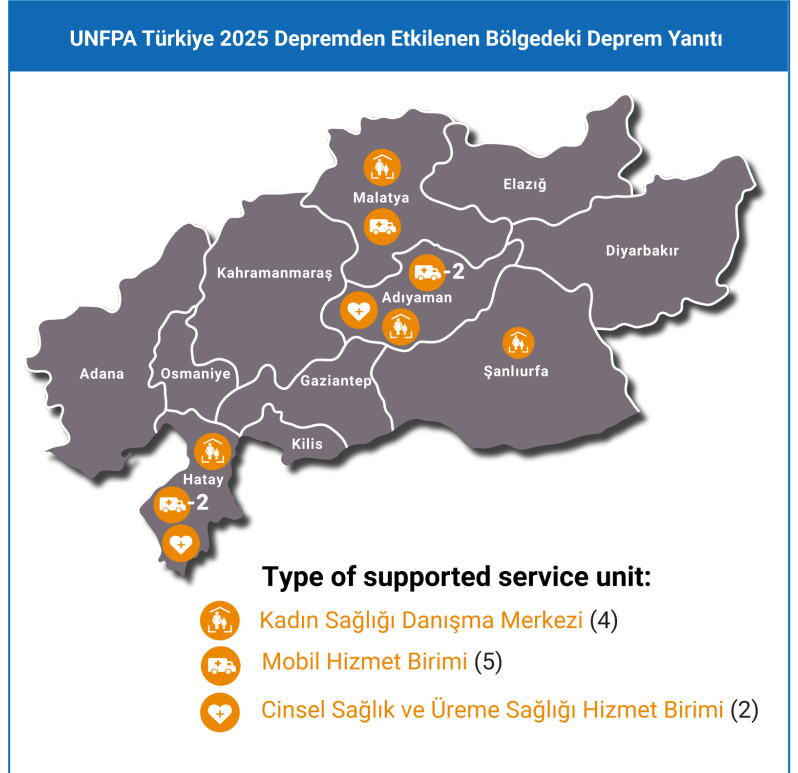
<sup>10</sup> Konuşmamız Gerek Derneği, Felaket Sonrası Menstrüel Hijyen Rehberi, Kasım 2024

<sup>11</sup> Birleşmiş Milletler Kalkınma Programı (UNDP). 2023 Türkiye Depremlerinden Sonra Toparlanma ve Yeniden Yapılanma, 28 Ağustos 2024

Yaklaşık 35.000 kadın ve kız çocuğuna, bir kadının bir aylık süre zarfında temel sağlık ve koruma ihtiyaçlarını karşılayan kadın hijyen kitleri, 11.000'den fazla kadına ise doğum sonrası dönemde bir annenin ve yeni doğan bebeğinin en temel ihtiyaçlarını karşılayan anne-bebek kitleri ulaştırıldı. UNFPA ayrıca KYŞ vaka yönetimi, üreme sağlığı ve menstrüel hijyen yönetimi konusunda [nakit ve kupon yardımını](#) artırarak 1.700'den fazla kişinin acil sağlık ve koruma ihtiyaçlarına yanıt verdi.

UNFPA, 2025 yılında da acil durum ve iyileşme müdahalesine katkıda bulunmak için kamu kurumlarının sistemlerini güçlendirmeye devam ediyor. Şubat 2023'ten bu yana, kesintisiz üreme sağlığı ve kadına yönelik şiddet hizmet sunumunu desteklemek için 11 birinci basamak sağlık tesisi ve 2 Şiddet Önleme ve İzleme Merkezi kuruldu ve tıbbi ekipman ve personel desteği sağlandı. 500'den fazla hizmet sunucu, UNFPA tarafından desteklenen hizmet içi eğitimler yoluyla acil durumlarda üreme sağlığı ve KYŞ konusunda gerekli bilgi ve becerileri kazandı.

UNFPA, **2025 yılında**, Türkiye Cumhuriyeti'nin bölgedeki çalışmalarını desteklemeye, Adıyaman, Hatay, Malatya ve Şanlıurfa illerinde 11 sabit ve mobil hizmet birimi aracılığıyla güvenli annelik ve üreme sağlığı ile KYŞ hakkında bilgi ve hizmetler, nakit ve kupon yardımı, aynı destek ve kapasite geliştirme sağlayarak devam edecek.



**Sonuçlardan kesitler (Şubat 2023'ten Aralık 2024'e kadar)**



**128.000**  
kişiyeye **kadın ve üreme sağlığı hizmetleri** ile ulaşıldı  
**%96 Kadın %4 Erkek**







**57**  
sağlık tesisi desteklendi



**160.000**  
kişiyeye **KYŞ önleme**, güçlenme ve müdahale çalışmaları ile ulaşıldı  
**%96 Kadın %4 Erkek**



**17**  
**Kadın sağlığı** danışma merkezi desteklendi

	46.000	Kadın hijyeni kiti ve anne bebek kiti dağıtıldı
	552 (39 metrik ton)	Üreme Sağlığı Kiti, yaklaşık 1 milyonluk nüfusun acil ihtiyaçlarına yanıt vermek üzere, depremde etkilenen bölgedeki 10 ilde 20 hizmet birimine gönderildi. Bu kitle, kapsamlı müdahale gerektiren 2100 kadının güvenli doğum yapmasını sağlamak; 45.271 kadında istenmeyen gebeliği önlemek; 18.525 kişide ise HIV dahil cinsel yolla bulaşan enfeksiyonları önlemek için gerekli sağlık malzemelerini içeriyor.
	2	Gençlik merkezi UNFPA tarafından desteklendi
	1.700	Kişi nakit ve kupon yardımı ile KYŞ ve üreme sağlığı alanında desteklendi <b>%93 Kadın %7 erkek</b>

## Koordinasyon Mekanizması

### Toplumsal cinsiyete dayalı şiddet

- Kurumlararası Daimi Komite'nin seçilmiş küresel KYŞ koordinasyon lideri UNFPA, kadın liderliğindeki bir STK olan KAMER Vakfı ve UNHCR ile birlikte, depremde etkilenen bölgedeki çoğunluğu yerel STK'lar, uluslararası STK'lar ve BM kuruluşları olmak üzere 53 üye kuruluşu bir araya getiren **KYŞ Alt Sektörüne eş liderlik ediyor.**
- İl koordinasyon mekanizmaları sayesinde, KYŞ önleme ve müdahaleleri ilerleme kaydetti. Hatay'da kolluk kuvvetlerinin kapasiteleri güçlendirildi ve yerel kurumlar için bir kadına yönelik şiddet KYŞ hizmetleri haritalaması geliştirildi. Kadına Yönelik Şiddetle Mücadele Malatya İl Eylem Planı, kamu kurumlarının STK'larla iş birliği için atılan ilk adımı oldu ve bu sayede KYŞ ile ilgili daha fazla politika için zemin hazırladı.

### Gençlerin güçlenmesi: Gençlik Görev Takımı

- UNFPA, 2024 yılında depremde etkilenen bölgedeki girişimleri çok paydaşlı işbirliği yoluyla koordine etmek için UNICEF ve UNHCR ile birlikte eş başkanlar olarak Gençlik Görev Takımını kurdu. Kamu kurumları, STK'lar ve uluslararası paydaşlarla işbirliği yapan Görev Takımı, bölge genelinde 80'den fazla üyeyi bir araya getirerek uzmanlaşmış, kapsayıcı ve genç dostu hizmet modellerinin uygulanmasını desteklemeyi amaçlıyor.
- 2024 boyunca Gençlik Görev Takımı, üye örgütlerinin kapasitelerini beş temel alanda artırdı: ergenlik ve üreme sağlığı, gençlerin refahı, katılım, beceri geliştirme ve iklim değişikliği ve afet riskini azaltma. Ayrıca, bölgedeki 55 gençlik çalışanı, İnsani ve Uzun Süreli Krizlerde Gençlerle ve Gençler İçin Çalışmaya İlişkin Kurumlararası Daimi Komite kılavuzları üzerine bir çalıştay aracılığıyla temel insani ilkeler ve çatışma durumlarında gençlerle etkili bir şekilde nasıl çalışılacağı konusunda güçlendirildi.

## 2025 Fon Durumu

UNFPA, donörlerinin Şubat 2023'ten bu yana deprem müdahalesine sağladığı cömert katkıları için teşekkür ediyor. UNFPA, güvenli annelik, kadına yönelik şiddet önleme ve müdahale ve özellikle depremden etkilenen bölgedeki en kırılgan grupların (göçmen ve ev sahibi nüfus) dayanıklılığı konusunda hizmet sağlayan ve ulusal sistemleri güçlendiren Türkiye'deki en büyük uluslararası kuruluştur. UNFPA, depremden etkilenen bölgedeki müdahaleyi de içeren Bölgesel Mülteci ve Dayanıklılık Planı (3RP) çerçevesinde 2025 yılı için 24,2 milyon ABD dolarlık fon çağrısında bulunuyor. Şubat 2025 itibarıyla bu talebin %85'i karşılanmamış durumda.

ABD fonlarıyla ilgili çok yakın zamanda alınan durdurma kararları gibi, insani yardım fonlarının küresel anlamda kesilmesi, UNFPA'nın Türkiye'deki insani yardım çalışmalarını çok kapsamlı ve negatif yönde etkiliyor ve etkilemeye de devam edecek. Eğer bu eğilim devam ederse, UNFPA'nın Türkiye'deki insani yardım müdahalesini %60 oranında küçültmesi gerekebilir. Bu durum, göçmen kadınlar, kız çocukları ve gençler için temel sağlık ve koruma hizmetlerine erişim de dahil olmak üzere, insani yardım ihtiyaçlarının karşılanması ve kırılgan bireyler için iyileşme ve dayanıklılığın desteklenmesi çalışmalarının kapasitelerini zayıflatabilir.

İnsani yardım durumlarında güvenli annelik, üreme sağlığı ve kadına yönelik şiddet hizmetleri alanlarında önde gelen bir BM kuruluşu olarak UNFPA, Türkiye'deki her kadın ve kız çocuğu için güvenliği, onurlu yaşamı, ilerlemeyi ve umudu desteklemeye kararlı. UNFPA, kadınların ve kız çocuklarının haklarını ve seçimlerini güvence altına almak için ortak taahhüdü yerine getirmek üzere ortakları ve uluslararası toplumla dayanışma içinde yorulmaksızın çalışmaya devam edecek.

